

國立公共資訊圖書館

115年圖書館空間改造與新館工程籌備實務研習

新館籌備實務-工程執行協調與實務

臺中市政府文化局 溫士源 2026 04 10

wen01230@taichung.gov.tw

綠美圖新建工程籌設經驗分享

114.12.13 開幕典禮

Two Spaces, One Vision 臺中市立美術館 × 臺中市立圖書館

GRAND OPENING



臺
中
綠
美
盛
大
·
開
館



13 特別面 12版 2025年(令和7年)12月25日(木曜日) 言 言 業 刊



夕顔に輝く、窓内が建物を通して「台中緑美図」。(台中・台中市)

図書と美術 一体かつ開放



開放効果のある形彫の天井が設置された開架エリア

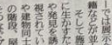
「造り手」が「読者」を想定し、開放的な空間を創出。天井は彫り物で開放感を演出し、読者と美術が一体となった空間を創出。

■ 読者にとっての「居場所」

読者は、読書をするだけでなく、美術鑑賞やイベント参加など、多様な活動を楽しむことができる。読者と美術が一体となった空間を創出。

■ 読者にとっての「居場所」

読者は、読書をするだけでなく、美術鑑賞やイベント参加など、多様な活動を楽しむことができる。読者と美術が一体となった空間を創出。



読者にとっての「居場所」

知の館

特別編

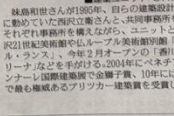
※毎月第4木曜日に掲載予定です。

台中緑美図

■施設概要 台中市内の中央公園に立地する台中緑美図は、旧軍用飛行場跡地の再開発に伴い計画された。2013年のコンペ（設計競技）でSANAAが選ばれ、建物の延べ床面積は約5万8000平方メートル。美術館は約600点のコレクション、図書館は約46万冊の書籍と55万冊以上のデジタル資料・書籍を所蔵する。地下にはガラス張りの「見せる収蔵庫」などが広がる。

■建築ユニット「SANAA」

妹島和世さんが1995年、自らの建築設計事務所を立ち上げた。妹島和世さんと、共同事務所を設立。それぞれ事務所を構えながら、ユニットとして金沢21世紀美術館や仏ルブル美術館別館「ルーブル・ランス」、今年2月オープン「香川県立アリーナ」などを手がける。2004年にベネチア・ビエンナーレ国際建築展で金獅子賞、10年には建築界で最も権威あるプリツカー建築賞を受賞した。



台中緑美図の位置

館長に聞く

芸術のハブの役割担当



館長とスタッフ

■ 館長さん(右)「美術館長としての役割は、読者と美術をつなぐこと。読者と美術が一体となった空間を創出すること。読者と美術が一体となった空間を創出すること。読者と美術が一体となった空間を創出すること。」

■ 館長さん(左)「美術館長としての役割は、読者と美術をつなぐこと。読者と美術が一体となった空間を創出すること。読者と美術が一体となった空間を創出すること。」

分野を横断して連携可能

読者にとっての「居場所」

読者は、読書をするだけでなく、美術鑑賞やイベント参加など、多様な活動を楽しむことができる。読者と美術が一体となった空間を創出。

知の館

特別編

※毎月第4木曜日に掲載予定です。

台中緑美図



■施設概要 台中市内の中央公園に立地する台中緑美図は、旧軍用飛行場跡地の再開発に伴い計画された。2013年のコンペ（設計競技）でSANAAが選ばれ、建物の延べ床面積は約5万8000平方メートル。美術館は約600点のコレクション、図書館は約46万冊の書籍と55万冊以上のデジタル資料・書籍を所蔵する。地下にはガラス張りの「見せる収蔵庫」などが広がる。

■建築ユニット「SANAA」

妹島和世さんが1995年、自らの建築設計事務所を立ち上げた。妹島和世さんと、共同事務所を設立。それぞれ事務所を構えながら、ユニットとして金沢21世紀美術館や仏ルブル美術館別館「ルーブル・ランス」、今年2月オープン「香川県立アリーナ」などを手がける。2004年にベネチア・ビエンナーレ国際建築展で金獅子賞、10年には建築界で最も権威あるプリツカー建築賞を受賞した。

■ 館長さん(右)「美術館長としての役割は、読者と美術をつなぐこと。読者と美術が一体となった空間を創出すること。読者と美術が一体となった空間を創出すること。」

■ 館長さん(左)「美術館長としての役割は、読者と美術をつなぐこと。読者と美術が一体となった空間を創出すること。読者と美術が一体となった空間を創出すること。」

臺中的城市名片

de
zeen

Magazine
Architecture
Interiors
Design
Technology

Series
Interviews
Opinion
Talks
Videos
Newsletters

Awards
Jobs
Events Guide
Showroom
School Shows
Courses
Competitions

Search

Follow:      



SANAA completes Taichung Green Museum library in Taiwan



Lizzie Crook | 25 September 2025 | 10 comments

Dezeen Awards
is open for entries

dezeen
awards
in partnership with



名家縱論

李清志



綠美圖與城市行銷

- 台中擁有這麼多國際建築明星的作品，在城市行銷上應多凸顯這些作品
- 一座國際建築大師的作品，經常可以翻轉一座城市的命運
- 明星建築師的魅力對城市行銷極有幫助，正如人們辦活動找國際巨星來助陣一般

南下台中參觀日本建築師妹島和世設計的「綠美圖」。悠綠美圖外觀看似低調不張揚，但是內部空間充滿變化，悠遊其間感受光影變幻，感覺真是太棒了！整體建築很有國際水準。

我長年在世界各國旅行看建築，妹島和世的建築作品我幾乎都看過：從早期的北方公寓、再生館製藥女生宿舍、到金澤廿一世紀美術館、瑞士勞力士學習中心、羅浮宮朗斯分館等等，妹島和世一直強調空間與光線的通透性和流動性；台中綠美圖也是如此，且整體規模及空間創新，可說是她這些年來非常重要的建築創作。

綠美圖位於中央公園內，依照其設計概念，建築外型低調不誇張，將來植栽綠化完全之後，將會成為一座在綠色森林中的圖書館。台中市民何其有幸，可以在普利茲克獎建築師的建築內悠遊地讀書、漫步、欣賞藝術品；身為台北人，對台中有這樣的圖書館與美術館，心裡羨慕不已！台北雖然號稱首善之都，財政資源豐厚，這些年來卻沒有多少令人稱羨的文化建設，圖書館破舊落伍、美術館也沒有新建設；台北市民生活費高，卻無法享受太多市政建設的好處，怪不得人口逐漸外移，年輕人及中產階級開始移居他鄉。

相較於台北冬天的陰沉濕冷，台中的氣候令人羨慕，幾乎天天都有溫暖明亮的陽光；且這幾年大型公共建設陸續完工，整個大台中地區擁有許多國際建築大師的作品，包括伊東豊雄的歌劇院、安藤忠雄的亞大美術館、隈研吾的勤美術館及教堂，以及妹島和世的綠美圖。再加上即將建造、由法蘭克蓋瑞設計的中國醫藥大學美術館，並追溯昔日由貝聿銘設計的東海大學路思義教堂，台中幾乎是國際大師建築的天堂樂土。

台中擁有許多國際大師的建築作品，是城市行銷的豐富資源，可惜卻沒有好好利用這些大師建築當做城市行銷籌碼。國際各大都市無不積極利用建築行銷城市，因為這些建築、特別是建築大師的作品，是城市建設的具體證據，也是吸引觀光客不斷前來探尋的焦點。

一座國際建築大師的作品，經常可以翻轉一座城市的命運；例如西班牙畢爾包的古根漢美術館，由解構主義大師法蘭克蓋瑞設計，成功吸引了全世界人們的目光，翻轉了一座沒落工業老城的命運。妹島和世設計的廿一世紀美術館，也讓號稱「小京都」的金澤老城有了新的契機，重新讓人看見它的光彩。

近年來利用建築行銷城市最積極的應是阿布達比，他們聘請建築師Jean Nouvel設計「阿布達比羅浮宮」、建築師Norman Foster設計扎耶德國家博物館、Frank Gehry設計阿布達比古根漢美術館、Meenoo設計自然歷史博物館、teamLab Architects與MZ Architects聯手設計teamLab Phenomena；將來還會有安藤忠雄的海事博物館、Zaha Hadid設計的演藝中心等，建築精彩程度超越杜拜的摩天大樓群，也打響了阿布達比的知名度。

台灣引入國際明星建築師的作品，固然讓本土建築師倍感威脅；但不可諱言，明星建築師的魅力的確對城市行銷極有幫助，正如人們辦活動喜歡找國際巨星或熱門韓國團來助陣一般。台中擁有這麼多國際建築明星的作品，在城市行銷上應多凸顯這些建築大師作品，將台中塑造成一座「國際建築之城」；相信大師建築作品可以翻轉台中在人們心目中的地位，吸引更多國際觀光客前來朝聖。

（作者為都市偵探、建築學者）



穿透感

建築師的推薦：入口大廳及大水池提供訪客聚集空間，以及各空間彼此視線的穿透感呈現



知識與藝術共構的立體公園

建築師的推薦：隨坡道緩緩上升，自由探索

妹島的水池創作，在綠美圖

入口水池設計

入口公園借景，水池倒影，引入公園綠意



水池倒影：天空與綠樹，帶入室內，引入的反射光線讓空間明亮起來



入口與水池



水池邊聚集，等待、停留、觀賞、迴繞的訪客



不只是水池，也是心情調整轉換的裝置

共同入口大廳：外牆為什麼金屬擴張網？

金屬擴張網的遮蔽感，建築外觀



外牆融合於環境，減弱量體感

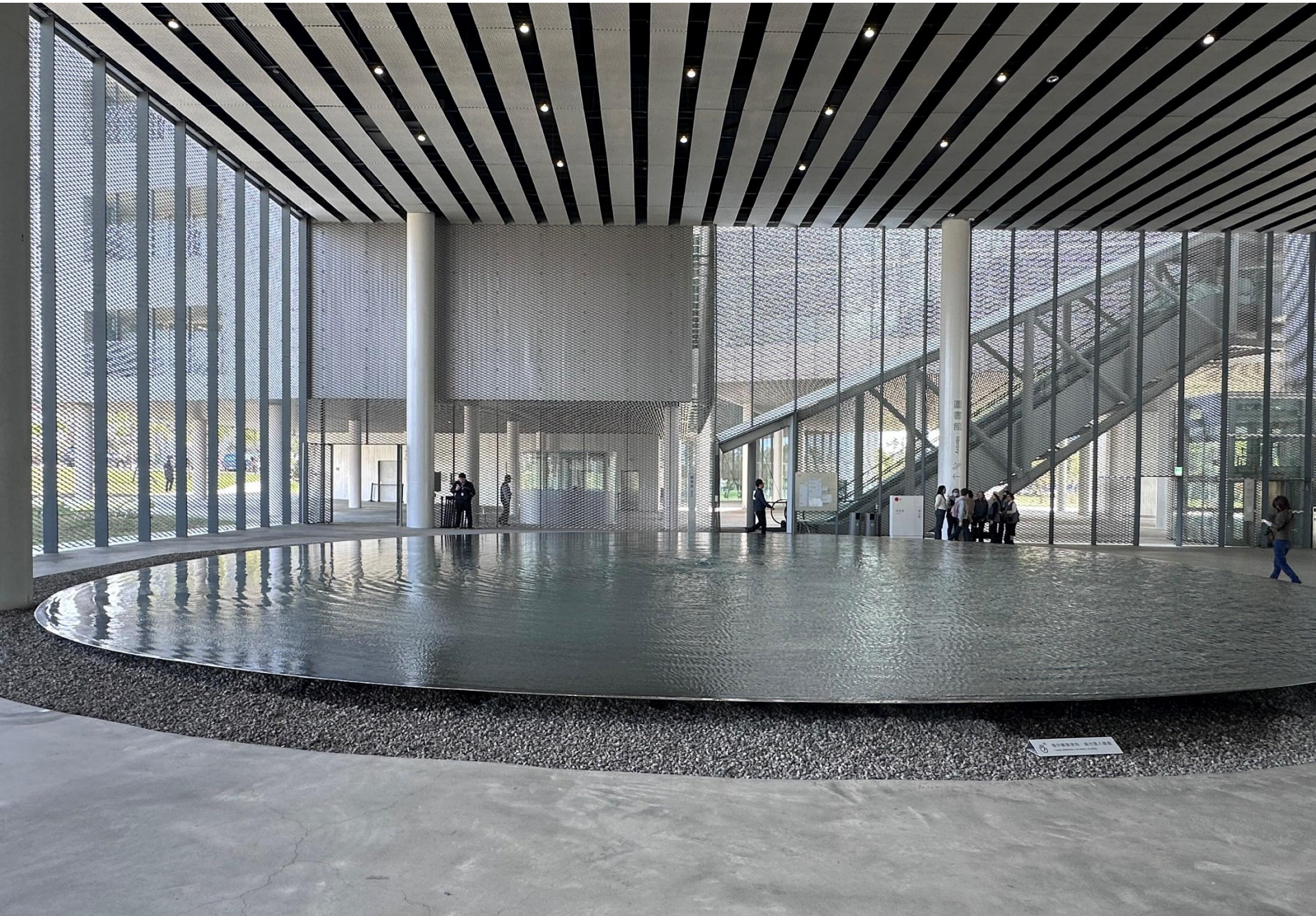
建築造型弱化，人與活動為主角。

金屬擴張網的材料特色 室外 遮蔽感(白紗)



8棟建築群錯落，外觀彷彿披上薄紗，輕量化設計(無屋突、無機房、隔震設計)。

金屬擴張網的材料特色 室內 穿透感(視覺延伸)







往3F展間

圖書館連通吊橋

1F共同入口

美術館大廳

1F中庭廣場



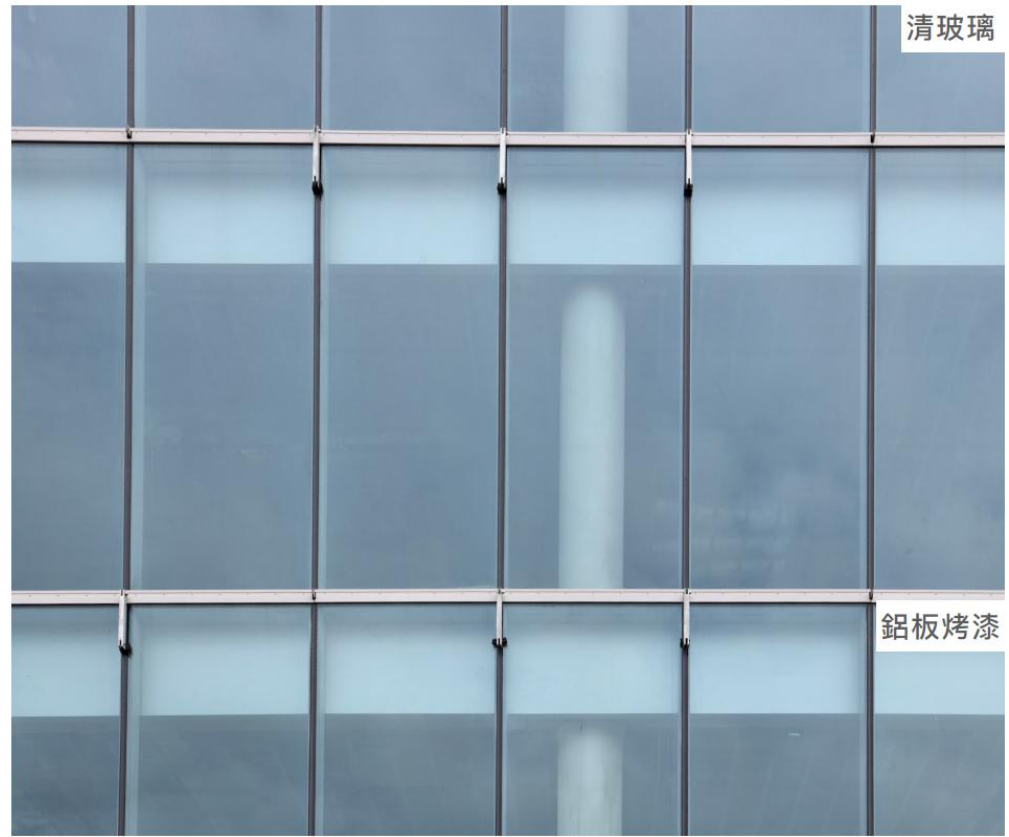
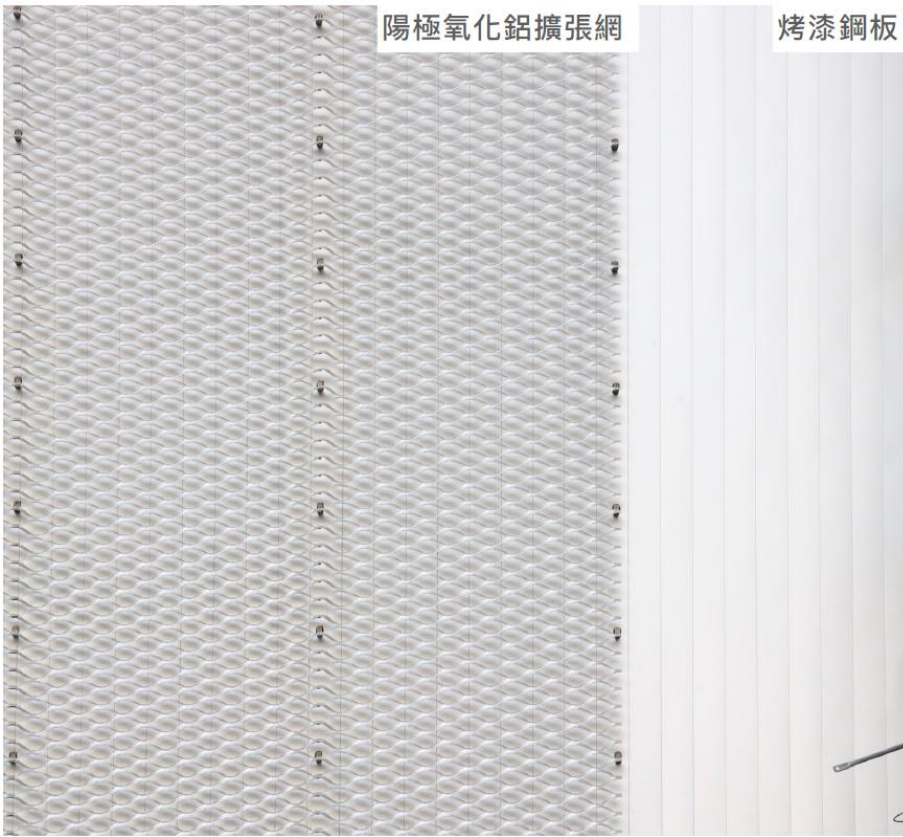


5F美術圖書區，休憩空間，妹島建築師設計的家具經典款，花瓣椅、兔子椅

色彩計畫 從外觀擴張網開始思考

什麼是綠美圖白？

特色帷幕系統組合，由外而內，分別由鋁擴張網、烤漆鋼板、Low-E玻璃帷幕，所組成。





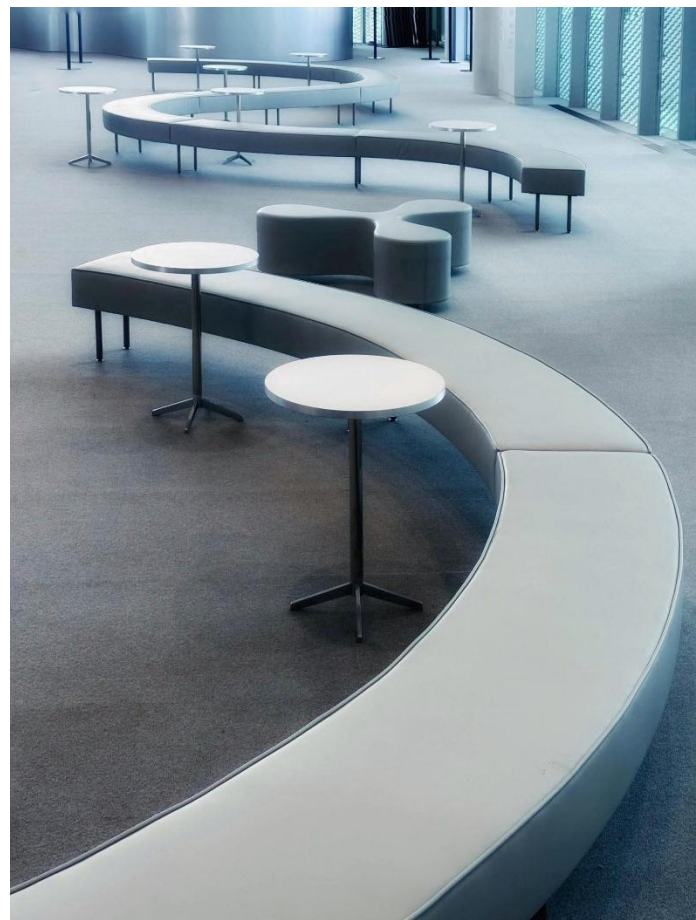
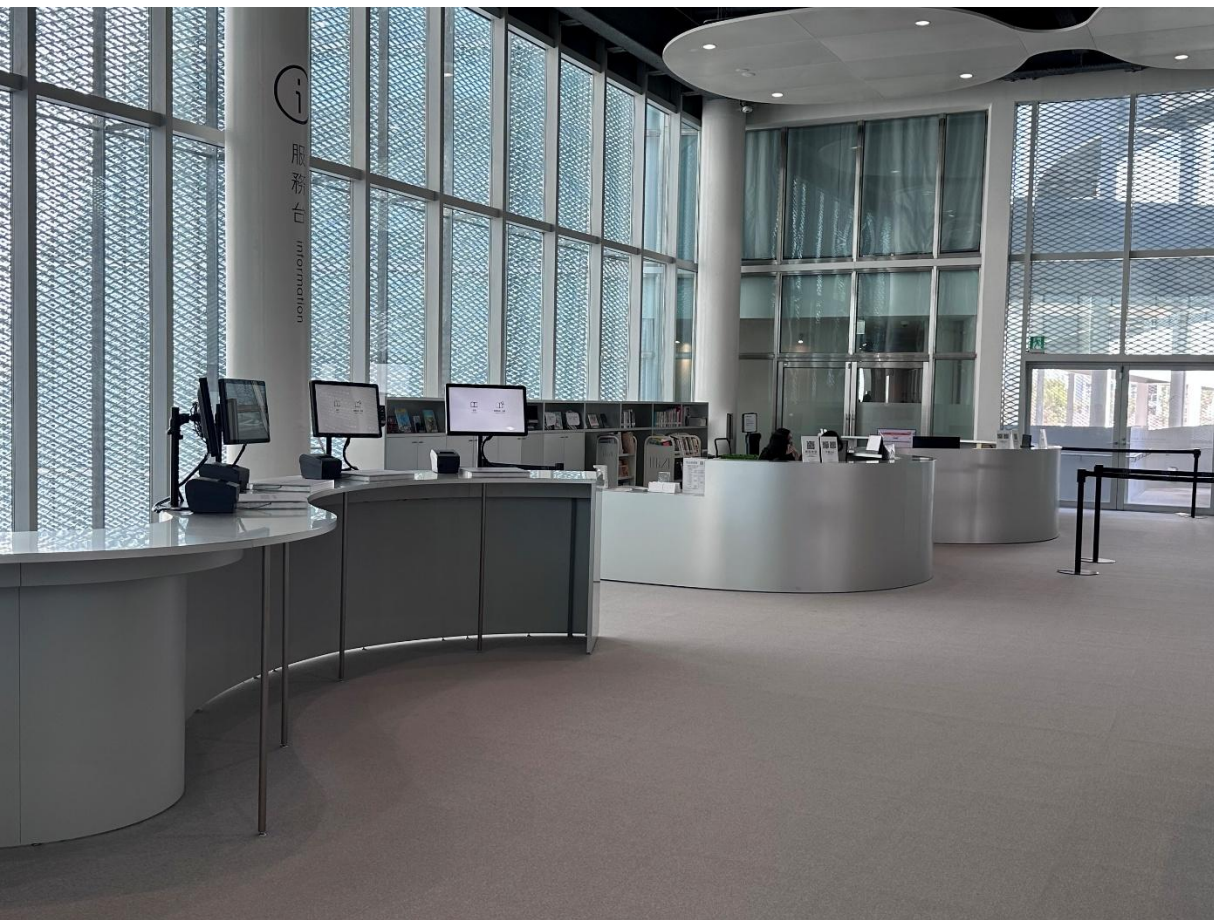
小心玻璃

滅火器
消防栓
出入口

弧梯休憩停留空間，燈具泡泡形狀呼應天花造型



3F 入口主題書展、多媒體規劃



3F 服務櫃台、閱典課出入口、因應人潮提供大量座椅



3F 期刊閱報區



3F 多媒體閱覽區
獨棟區劃，可多功能使用、辦理講座活動



2F 青少年區家具規劃





2F 閱覽室中的天井 (青少年區的窺視與好奇)



1F半戶外廣場旁邊，兒童區入口大門。（兒童區調整至1F 銜接廣場及公園）



兒童區傢俱配置

兒童閱覽區的設計思考

半戶外廣場、公園綠地



兒童學習



+

遊戲 + 閱讀

成為最適合親子學習的場域



圓形玻璃建築，是大廳往地下室的通道入口。



B1特別設計開窗，可以直接窺視圖書館的密集書庫及後場書籍作業



「和實物，會與你相識嗎？」
What do you know about the real thing?
Q2

滅火器
Fire Extinguisher

B2特別設計開窗，訪客可以直接窺視美術館的典藏庫房



B2典藏庫房外的教育推廣空間

數位網路時代下的綠美圖規劃

圖書館+美術館+公園 = ?

嘗試打造一個藝術、知識與公園融合的多元場域

知識取得方式多元化?

從漫遊及探索中，相遇、交流與體驗，探討知識獲得的多元方式

不只是圖書館

跳脫實體館舍框架限制，尋找未來圖書館樣貌